

AL-200

## アルコールチェッカー

## 取扱説明書・保証書

このたびは、当社製品をお買い上げいただき、まことにありがとうございます。この取扱説明書を最後まで必ずお読みいただき、正しく安全にご使用ください。お読みになった後は、いつでも見られるように大切に保管してください。

輸入販売元 株式会社ドリテック

〒343-0824 埼玉県越谷市流通団地2-3-9

URL : <https://www.dretec.co.jp>

## お客様の個人情報の利用目的

お客様にご記入いただいた保証書の控えは、保証期間内のサービス活動およびその後の安全点検活動のために記載内容を利用して頂く場合がございますのでご了承ください。また、法令の定めのある場合を除き、事前の同意をいただくことなく、上記の目的以外には使用いたしません。

## 〈保証書〉

本保証書の記載内容によりこの製品を保証いたします。本製品の修理は本保証書をご持参、ご提示の上、お買い上げの販売店へご相談ください。

品番	AL-200
保証期間	お買い上げ日より 1年間 ※本体 持込修理
お買い上げ日	年 月 日
お客様	お名前
	ご住所 お電話
販売店*	販売店名
	ご住所 お電話

販売店様へ：\*欄は必ず記入してお渡しください。22-05

## 〈保証規定〉

- 保証期間内に、取扱説明書などの注意書きに従った正常なご使用状態で故障した場合には本書をご持参、ご提示の上、お買い上げの販売店にご依頼ください。無料で修理、調整いたします。
- 次のような場合には、保証期間内でも有料修理になります。  
※誤ったご使用、不注意、落下、不当な修理、分解、改造、天災、地変等や異常電圧などの外部要因等による故障または損傷。  
※ご使用上に生じる外観の変化。  
※本書に販売店、およびお買い上げ年月日の記載がない場合、字句を書き換えられた場合。  
※本書のご提示がない場合。
- 有料修理の場合、修理品の運賃、修理部品代、技術料はお客様にてご負担願います。
- この保証書は、本書に明示した期間、条件のもとにおいて無料修理をお約束するものです。この保証書によって、保証書を発行している者およびそれ以外の事業者に対するお客様の法律上の権利を制限するものではありません。
- 本書は日本国内においてのみ有効です。(This warranty is valid only in Japan.)
- 保証書は再発行いたしませんので、紛失しないよう大切に保管してください。
- 安全上のご注意を守らないことにより損害が生じた場合、当社は一切の責任を負いません。

## はじめに

本製品を運転可否の判断に使用することはできません。飲酒確認の一つの判断材料としてのみお使いください。  
本製品の製造者および販売者等は、酒気帯び運転等に関する一切の責任を負いません。

## 安全上のご注意

- 必ずご使用の前にこの「安全上のご注意」をよくお読みの上、正しくお使いください。
- ここに示した注意事項は、安全に関する内容ですので、必ずお守りください。

## ⚠ 警告 人が死亡または重傷を負う可能性が想定される内容

- 酒気帯び運転、泥酔運転はしない。  
本製品の使用・不使用に関わらず、違法な運転により発生した事故または損害に対して、弊社は一切の責任を負いません。
- 本製品の測定結果を運転可否の判断材料として使用しない。  
本製品は運転または機器の操作など、危険を伴う作業の可否を判断するものではありません。本製品の測定結果を根拠として行った運転や機器の操作により発生した事故または損害に対して、弊社は一切の責任を負いません。
- 本製品をゲームなどに使用しない。  
本製品の測定結果を、呼気中のアルコール濃度を競うなど本来の目的以外に使用しないでください。過度の飲酒は死亡や重体など重大な事故に繋がる危険性があります。

## ⚠ 注意

人が傷害を負う可能性および物的損害の発生が想定される内容

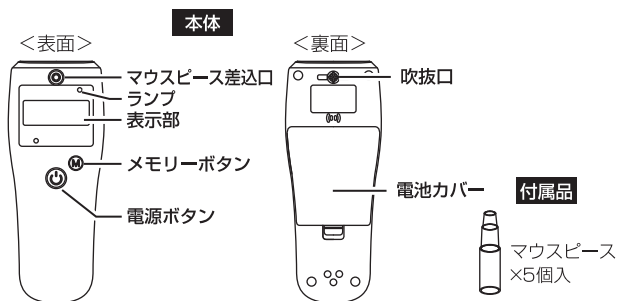
- 落としたり、ぶつけたりなど強い衝撃を与えない。  
万一落としたり、ぶつけたりなどした場合には、すぐに使用を中止してください。発火の原因になります。
- 分解・修理・改造をしない。  
発火・感電・けがの原因になります。
- 水につけたり、水をかけたりしない。  
感電・ショートのおそれがあります。
- 本体に向けて香水やスプレー、タバコの煙などを吹きかけない。  
故障や誤動作の原因になります。
- 溶剤や薬液などで本体を拭かない。  
故障や誤動作の原因になります。
- 直射日光のあたる場所、温度・湿度の変化の大きい場所、ほこりの多い場所、芳香剤や化粧品など強いにおいのあるものの近くには保管しない。  
故障や誤動作の原因になります。
- 使用環境温湿度外の場所、風の強い場所、排気ガスなどで空気が汚れている場所、芳香剤や化粧品など強いにおいのあるものの近くでは使用しない。  
故障や誤動作の原因になります。また、正しく測定できないことがあります。

## 使用上のご注意

- 飲食直後、喫煙直後には測定しない。  
飲食直後、喫煙直後には正しく測定できない場合があります。20分以上経過してから測定してください。
- マウスウォッシュ液や歯磨き粉を使用した直後に測定する場合は、念入りに口をすすぎ、うがいをしてから使用してください。  
正しく測定できない場合があります。
- ブザーが鳴るまでマウスピースに十分に息を吹き込み続ける。  
吹き込む時間が短かったり、途中で吹き込みをやめしまうと、「Err」が表示され、正しく測定することができません。
- 測定は複数回行う。  
測定値は目安であり、条件により変動します。測定は複数回行い、より正確な測定値の把握を目指してください。
- 長期間使用しなかった場合は、テスト測定を行う。  
正しく測定するため、長期間使用しなかった場合には、電池を新しい物に入れ替え、2～3回テスト測定を行ってください。
- 連続使用する際（別の人が測定するなどの場合）は、次の測定まで3分程度あける。  
正しく測定できない場合があります。
- マウスピースに水滴が付着している状態で使用しない。  
センサーに水滴が入ると正しく測定できない場合があります。

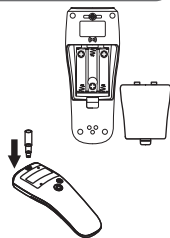
## 各部の名称

※本書に記載されているイラストはイメージです。



## ご使用前に

- 電池を準備する。  
※使用電池:単4形アルカリ乾電池 ×3個 (別売品)  
※マンガン乾電池、ニッケル水素電池のご使用はできません。
- 裏面の電池カバーを取りはずす。
- 新しい電池をセットする。  
※電池の極性 (+、-) を間違えないように入れてください。
- 電池カバーを閉じる。
- マウスピースをマウスピース差込口に取り付ける。  
※しっかりと差し込んでください。



## ご使用方法

- 電源ボタンを長押しする。  
「ビピ」とブザーが鳴り、使用回数表示後「0.00」と測定までのカウントダウンが始まります。(約20秒)  
※カウントダウンのスピードが遅くなったり、くり返す場合があります。
- マウスピースに息を吹き込む。  
「ピ、ピ、ピ…」とブザーが鳴り、表示部に「bLo」が表示されたら、約25秒以内にゆっくり息を吹き込んでください。(約5秒間)  
※息を吹き込んでいる間は「ピー」と鳴り続けます。  
※約25秒以内に息を検知できないと「OFF」表示後電源が切れます。
- 測定結果を確認する。  
「ビピ」と鳴り、ランプが点灯したら測定完了です。  
測定結果が0.100mg/L以上の場合は、「ピピ・・・ピピ」とブザーが鳴り、ランプが赤く点滅し、その後ランプが赤く点灯します。
- 電源を切る。  
電源ボタンを長押しすると「ピ」とブザーが鳴り、「OFF」が表示され電源が切れます。  
※測定結果表示後、約30秒後に「ビピ」と鳴り、自動的に電源が切れます。

## 使用回数について

電源をONにすると、使用回数が表示されます。  
使用回数が1000回を超えると「FULL」と表示され、センサー寿命をお知らせします。



## 記録 (メモリー) を見る

電源が入っているときに「メモリー」ボタンを長押しすると、過去の記録を見ることができます。  
(メモリーボタンを押すごとに最新の記録から順に最大20回までさかのぼって表示されます。)  
※電池をはずすと記録 (メモリー) はリセットされます。

## お手入れ方法

＜本体＞  
水で濡らせて固く絞った布で拭き取ってください。  
●汚れがひどい場合は台所用中性洗剤を少量含ませた布で拭き取ってください。  
●熱湯・アルコール・シンナー・ベンジンなどは使用しないでください。変色・変形・破損のおそれがあります。  
●水洗いは絶対にしないでください。本体に直接水をかけたり、洗剤などを直接つけないでください。故障の原因となります。  
＜マウスピース＞  
水でよく洗い、乾燥させてください。または、水で濡らせて固く絞った布で拭き取ってください。  
●水洗い後は必ずしっかりと乾燥させてからご使用ください。

## 故障かな?と思ったら

- 電源が入らない
  - ・電源ボタンは長押ししてください。
  - ・新しい電池に交換してください。
  - ・電池の向き (+、-) を確認してください。
- 「Err」が表示される
  - ・息を吹き込む時間が短くと正しく測定できません。
- 表示が薄くなる または、使用中に「Lob」が表示される
  - ・電池が消耗しています。3個とも新しいアルカリ乾電池に交換してください。
- 飲酒していないのにアルコールが検知される
  - ・口の中にアルコール成分が残っている場合があります。うがいをしてからご使用ください。
  - ・飲食、喫煙後は20分以上経過してからご使用ください。

## 仕様

品番 / 品名	AL-200 / アルコールチェッカー
測定表示範囲	0.000 ~ 1.000mg/L
表示単位	0.005mg/L
ウォームアップ時間	約20秒
測定時間	約5秒
記録 (メモリー)	20回
使用環境湿度	0~40℃、80%RH以下 (結露なきこと)
保存保証湿度	-10~60℃、85%RH以下 (結露なきこと)
使用電池	単4形アルカリ乾電池 ×3個 (別売)
寸法	約幅57 × 奥行52 × 高さ145 (mm)
質量	約70g (電池含まず)
センサー寿命	購入後、約1年間または約1000回使用
付属品	マウスピース (5個)

※製品の仕様は改良などのため予告なく変更することがありますので、ご了承ください。  
※本製品のセンサーには寿命があります。見かけ上の動作に問題がなくても、感度が変わってしまったり、アルコールを検知しなくなっている場合があります。  
※本製品のセンサーは交換できません。  
※本製品はアルコール検知器協議会認定品ではありません。

## 電池について

- ショートさせない。分解・加熱をしない。火中に投じない。
- 電池の液が皮膚や衣服に付着したらきれいな水で洗い流し、目に入ったときはすぐにきれいな水で洗った後、直ちに医師の治療を受ける。
- 電池を乳幼児の手の届くところに置かない。万一飲み込んだ場合には、直ちに医師に相談する。
- 電池の極性 (+、-) を正しく入れる。
- 電池を使い切ったときや長期間使用しないときは、電池を取り出す。
- 電池を廃棄するときは、自治体の指示に従う。
- 新しい電池と古い電池を混ぜて使わない。
- 種類やメーカーが異なる電池を混ぜて使わない。
- 使用・保管時に電池の発熱や変形など今までと異なることに気づいたときは使用を中止する。

## アフターサービスについて

修理やお取扱いのご相談は、まず、お買い上げの販売店へお申し付けください。

### 1. 製品の保証について

- この説明書には製品の保証書がついています。  
保証書は、お買い上げの販売店で「お買い上げ日」「販売店名」などの記入を受け、ご確認の上内容をよくお読みいただき、大切に保管してください。

保証期間：お買い上げ日から1年間

- 保証期間中でも有料となる場合がありますので、＜保証規定＞をよくお読みください。
- 当社修理技術者以外の方が分解・修理した場合は、保証対象外となります。

### 2. 修理を依頼されるとき

- 「故障かな?と思ったら」をご確認いただいても異常のあるときはご使用を中止し、修理をご依頼ください。
- 保証期間中は、製品に保証書を添えてお買い上げの販売店に修理をご依頼ください。保証書の記載内容にそって修理いたします。  
なお、製品修理以外の責任はご容赦ください。
- 保証期間が過ぎているときは、お買い上げの販売店にご相談ください。修理によって使用できる場合は、ご要望により有料で修理させていただきます。

### 3. アフターサービスについてご不明な場合

- お買い上げの販売店または、下記「株式会社ドリテックお客様相談センター」までお問い合わせください。

### 4. 付属品のお買い求め

- 付属品 (マウスピース ×10個入) のお買い求めは、下記「株式会社ドリテックお客様相談センター」までお問い合わせください。

## 株式会社ドリテック

### お客様相談センター

☎ 0120-875-019

受付時間：月～金9:00～12:00、13:00～17:00

祝祭日および当社指定休日を除く

〒343-0824 埼玉県越谷市流通団地2-3-9

URL: <https://www.dretec.co.jp>

お客様サポート

